

CATARACTE

La personne atteinte de cataracte voit avec une impression de brouillard évoluant progressivement vers un brouillard opaque et permanent. Dans la majorité des cas, la chirurgie permet de traiter la cataracte et de reprendre une activité légère dans les jours qui suivent l'opération.

Vision normale



Cataracte



Vision normale



Cataracte

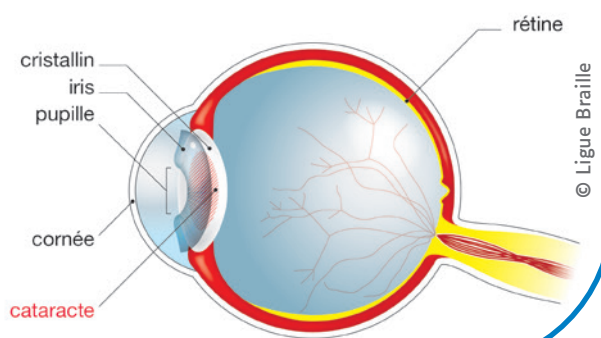


CATARACTE

La maladie

La cataracte est la première cause de malvoyance dans le monde et de cécité dans le tiers monde. La cataracte rend la vision trouble mais n'affecte que peu le champ visuel. Elle est généralement liée à un processus normal du vieillissement. Cependant, d'autres causes peuvent l'engendrer : diverses pathologies oculaires dont l'inflammation chronique est la plus fréquente (uvéïte), le traumatisme oculaire (intrusion d'un corps étranger dans l'œil ou coup porté sur l'œil), la prise de médicaments dont les corticoïdes, les maladies générales dont le diabète, les affections rénales et musculaires, les maladies métaboliques, le tabagisme et les carences nutritionnelles. La cataracte est parfois congénitale et héréditaire. Les bébés et les enfants peuvent donc également souffrir de cataracte.

Le cristallin, situé derrière la pupille, est une lentille biconvexe qui focalise la lumière sur la rétine. Celle-ci enregistre les images pour les transmettre au cerveau. La transparence du cristallin est essentielle pour que cette transmission permette une perception respectueuse des couleurs et des contours. Avec l'âge, les protéines contenues dans le cristallin ont tendance à s'oxyder et s'agglutiner, ce qui se traduit par l'apparition progressive d'opacités.



Les symptômes

Les symptômes les plus courants de la cataracte sont :

- Vision trouble, moins de détails perçus.
- Perception atténuée des couleurs.
- Sensibilité à la lumière.
- Plus forte luminosité nécessaire pour la lecture.
- Réduction de l'acuité visuelle.

Le traitement

La chirurgie reste le seul traitement curatif existant. L'intervention rapide mais délicate consiste à remplacer le cristallin opaque par un cristallin artificiel. Réalisée en soins ambulatoires (hospitalisation de quelques heures), l'opération peut se faire sous anesthésie locale topique (c-à-d au moyen de gouttes). Dans les cas les plus favorables, une incision de moins de 3 mm est pratiquée au bord de la cornée pour pénétrer jusqu'à la capsule du cristallin. À l'aide d'ultrasons, du laser ou d'aspiration (en fonction de la dureté du cristallin), le noyau du cristallin cataracté est pulvérisé et aspiré. Le cristallin en biomatériaux synthétiques est ensuite introduit.

Après une opération de la cataracte, la récupération d'une vision plus claire et nette est très rapide à condition que la macula et le nerf optique le permettent. Si on laisse la progression de la maladie suivre son cours, la vision se réduit à la seule perception de la lumière. La vision de près reste la mieux préservée.

Précautions

- Consulter régulièrement un ophtalmologue.
- Protéger ses yeux du soleil en portant des lunettes de soleil.
- Arrêter de fumer.
- Nutrition équilibrée.
- Éviter un traumatisme à l'œil en portant une protection adéquate.
- Contrôler la glycémie en cas de diabète.